

Instrukcja zmiany stawek VAT w Symfonia Handel

Wersja 2011.1



SPIS TREŚCI

1	Wstęp	3
2	Procedura zmiany stawek VAT	3
2.1	DEFINICJA STAWEK VAT	3
2.2	IMPORTY I EKSPORTY	3
2.2.1	IMPORT I EKSPORT DOKUMENTÓW	3
2.2.2	IMPORT SPRZEDAŻY Z KASY FISKALNEJ	3
2.3	ZMIANA STAWEK VAT W KARTOTECE TOWARY	4
2.3.1	ZMIANA W DANYCH KARTOTEKOWYCH.....	4
2.3.2	ZMIANA W RODZAJACH.....	4
2.4	EKSPORT DO KASY FISKALNEJ TOWARÓW Z NOWYMI STAWKAMI VAT	5
2.5	WSPÓŁPRACA Z DRUKARKAMI FISKALNYMI	5
2.6	KORYGOWANIE FAKTUR WEWNĘTRZNYCH	5

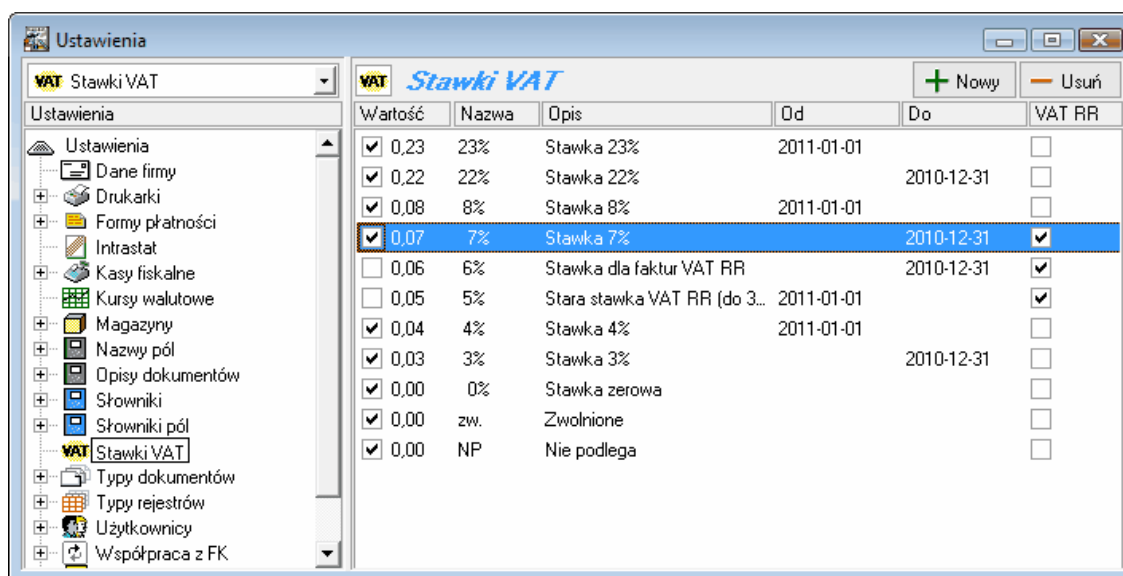
1 Wstęp

Poniższy dokument został przygotowany w celu ułatwienia użytkownikom programu Symfonia Handel przejścia przez proces zmiany stawek podatku VAT. Zawiera on opis kolejnych kroków, które należy wykonać w programie w związku z wprowadzeniem nowych stawek podatku VAT.

2 Procedura zmiany stawek VAT

2.1 Definicja stawek VAT

W pierwszej kolejności należy sprawdzić definicje stawek VAT w ustawieniach programu. W tym celu należy wejść w menu **Ustawienia** i wybrać opcję **Stawki VAT**.



Najpierw należy zaznaczyć jako aktywne wszystkie stawki, które będą stosowane. Należy pamiętać, że w okresie przejściowym, w szczególnych przypadkach, dopuszczalne jest stosowanie starych stawek VAT. W związku z czym zalecane jest pozostawienie tych stawek jako aktywnych do czasu upływu trzech okresów rozliczeniowych.

Następnie należy sprawdzić czy wszystkie stawki VAT mają prawidłowo wypełnione daty obowiązywania oraz czy stawka dotycząca zakupów od rolników zryczałtowanych ma ustawiony znacznik "VAT RR". Jeśli nie, to należy poprawić te ustawienia.

Jeśli na liście stawek VAT w oknie **Stawki VAT** brakuje obowiązujących stawek podatku VAT, to należy je dodać. W tym celu należy kliknąć na przycisk "**Nowy**" i uzupełnić dane dotyczące wprowadzanej stawki podając jej wartość, opis i daty obowiązywania oraz ustawiając odpowiednio znacznik "VAT RR". Wartość stawki VAT należy zawsze podać w postaci ułamka.

2.2 Importy i eksporty

2.2.1 Import i eksport dokumentów

Firmy importujące dokumenty handlowe z innych programów Symfonia lub eksportujące dokumenty handlowe do innych programów Symfonia, przed dokonaniem zmiany stawek VAT w kartotece **Towary**, powinny zakończyć wszystkie importy i eksporty dokumentów wystawionych wg starych stawek VAT.

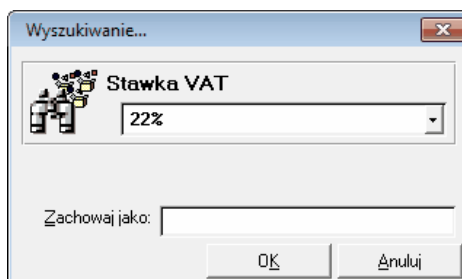
2.2.2 Import sprzedaży z kasy fiskalnej

Firmy korzystające z kas fiskalnych, przed dokonaniem zmiany stawek VAT w programie i w kasie, powinny zaimportować do programu całą sprzedaż zaewidencjonowaną na kasie wg starych stawek VAT.

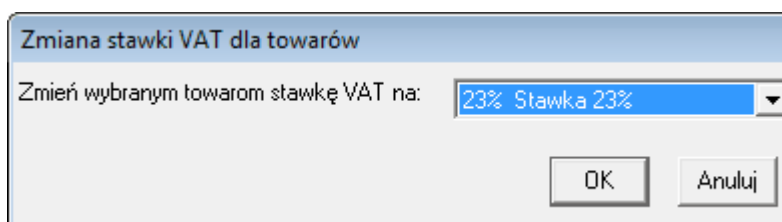
2.3 Zmiana stawek VAT w kartotece Towary

2.3.1 Zmiana w danych kartotekowych

Aby zmienić stawkę VAT w kartotekach towarowych, należy najpierw wybrać i zaznaczyć towary i usługi, które będą opodatkowane tą samą stawką, np. wszystkie towary, które będą opodatkowane stawką VAT 23%. Można to zrobić zaznaczając towary i usługi ręcznie lub można wyszukać wszystkie towary i usługi, które mają przypisaną stawkę 22%. W tym celu należy w menu **Towary**, na zakładce **Wybór** kliknąć na opcję **"Stawka VAT"**.



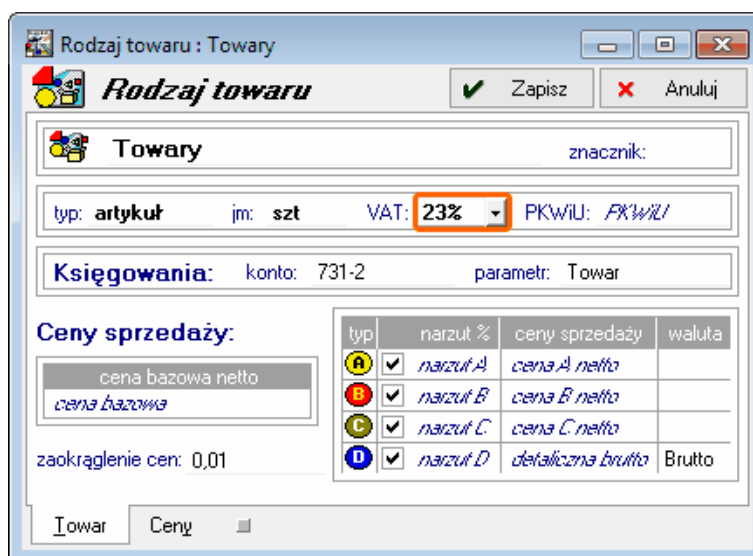
Następnie należy wybrać z listy stawkę 22% i kliknąć na przycisk „OK”. W oknie **"Kartoteka towarów"** zostaną wyświetlone wyłącznie te pozycje kartoteki, które mają przypisaną stawkę 22%. Należy zaznaczyć wszystkie pozycje, dla których będzie przypisana nowa stawka VAT. W kolejnym kroku należy z menu **„Operacje”** wybrać opcję **„Wykonaj raport”** i wybrać raport **„Zmiana stawki VAT dla towarów”**. Następnie należy wybrać z listy stawkę, która ma zostać przypisana zaznaczonym towarom i usługom i potwierdzić wykonanie zmiany klikając na przycisk „OK”.



Po zakończeniu operacji program wyświetli raport informujący o wyniku operacji.

2.3.2 Zmiana w rodzajach

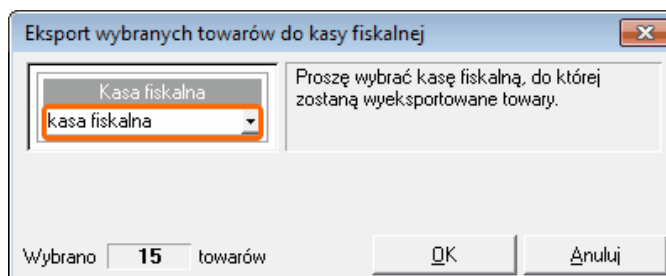
Jeśli w rodzajach towarów została ustawiona stawka VAT, to trzeba ją także zmienić. W tym celu należy w menu **Towary**, na zakładce **Rodzaj** wyedytować każdy zdefiniowany rodzaj. Aby wyedytować rodzaj, należy dwukrotnie kliknąć na jego nazwie, a następnie kliknąć na przycisk **"Edytuj"**, zmienić stawkę w polu **"VAT"** i zapisać zmiany.



2.4 Eksport do kasy fiskalnej towarów z nowymi stawkami VAT

Dla części towarów i usług zmiana stawki VAT nie polega tylko na podwyższeniu wysokości stawki o jeden punkt procentowy. W związku z tym, po zmianie wartości stawek VAT w ustawienia kasy fiskalnej dla tych towarów konieczna jest dodatkowo zmiana przypisania stawki VAT. W tym celu można skorzystać z ponownego eksportu towarów z programu Symfonia Handel do kasy fiskalnej. Wykonanie tej operacji nie doda ponownie tych samych towarów, a jedynie spowoduje zmianę ich danych w pamięci kasy.

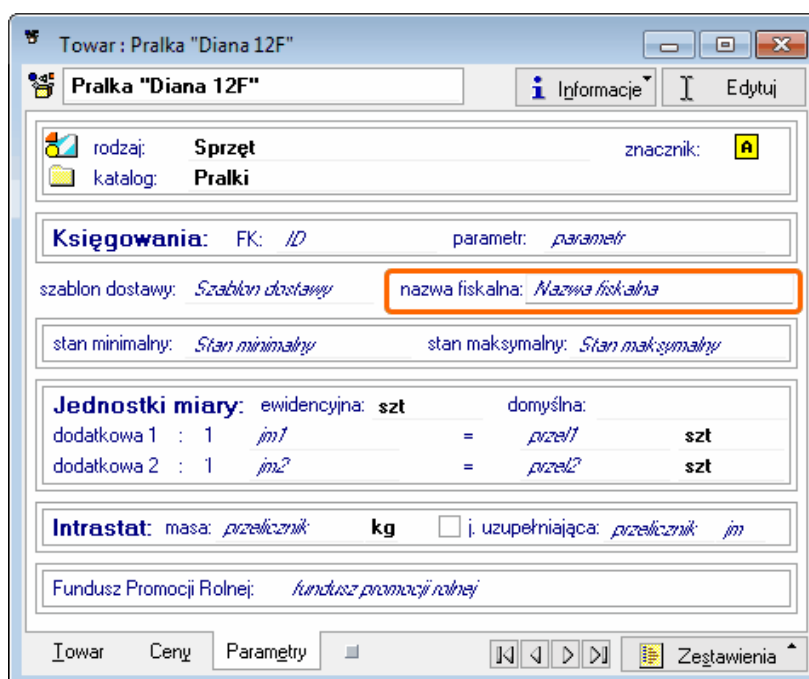
Aby wykonać eksport towarów do kasy fiskalnej, należy w pierwszej kolejności zaznaczyć towary, które mają zostać wyeksportowane. Następnie należy z menu „Operacje” wybrać opcję „Eksport do kasy fiskalnej”.



W polu "Kasa fiskalna" należy wybrać kasę, do której mają zostać wyeksportowane towary i kliknąć na przycisk "OK". Po zakończeniu operacji program wyświetli raport informujący o wyniku operacji.

2.5 Współpraca z drukarkami fiskalnymi

Drukarki fiskalne mają fabrycznie zaprogramowaną blokadę fiskalizacji towarów i usług, którym została obniżona stawka VAT. Dlatego też takim towarom i usługom należy zmienić nazwę fiskalną, aby urządzenie rozpoznawało ten towar lub usługę jako nową pozycję asortymentową. W tym celu należy w menu **Towary** otworzyć kartotekę takiego towaru lub usługi, kliknąć na przycisk "Edytuj", przejść na zakładkę **Parametry** i wypełnić lub zmienić wpis w polu "Nazwa fiskalna". Jeśli to pole zostanie wypełnione, to jego treść będzie drukowana na paragonie fiskalnym zamiast kodu lub nazwy towaru.



2.6 Korygowanie faktur wewnętrznych

Program Symfonia Handel podczas wystawiania faktury wewnętrznej oraz jej korekty korzysta ze stawki VAT aktualnie wpisanej w kartotece danego towaru lub usługi. Jeśli zatem zajdzie potrzeba skorygowania faktury wewnętrznej w taki sposób, aby korekta była opodatkowana starymi stawkami VAT, przed wystawieniem faktury korygującej należy ponownie ustawić stare stawki VAT w kartotece towarowej pozycji, których będzie dotyczyć korekta.